



Région
Nord Pas de Calais - Picardie



Etablissement public du Ministère chargé
du développement durable



Mise en œuvre des mesures agroenvironnementales climatiques (MAEC) en Picardie

Appel à projet pour les campagnes 2017-2018

1) CADRAGE GENERAL

La Région Nord Pas de Calais-Picardie est autorité de gestion (AG) pour la programmation 2014-2020 du FEADER. Dans ce cadre elle a co-construit avec l'Etat un PDRR (Programme de Développement Rural Régional) dont la version finale a été approuvée par la Commission européenne le 24 novembre 2015.

Les MAEC constituent un des outils majeurs du 2nd pilier de la PAC pour :

- accompagner le changement de pratiques agricoles afin de réduire les pressions agricoles sur l'environnement identifiées à l'échelle des territoires ;
- maintenir les pratiques favorables aux sources d'aménités environnementales là où il existe un risque de disparition de ces dernières ou de modification en faveur de pratiques moins respectueuses de l'environnement.

Les MAEC de la mesure 10.1 du PDRR seront mises en œuvre uniquement dans le cadre de projets agro-environnementaux et climatiques (PAEC).

Le PAEC est un projet dont la finalité est de maintenir les pratiques agricoles ou d'encourager les changements de pratiques nécessaires pour répondre aux enjeux agro-environnementaux identifiés sur le territoire selon les orientations de la stratégie régionale (qualité de l'eau, biodiversité, zones humides, érosion).

Le présent appel à projet est destiné à identifier et sélectionner les PAEC portés par les opérateurs de territoires en vue d'animer la contractualisation des MAEC auprès des agriculteurs **lors des campagnes 2017 et 2018**.

Les opérateurs candidats pour la période 2017 et 2018 doivent faire acte de candidature **avant le 30 septembre 2016 auprès de la DDT(M)**. Leur dossier doit comporter une lettre de candidature ainsi qu'un dossier dont le contenu est précisé au 8).

2) LES ZONES A ENJEUX

Les MAEC sont prioritairement mobilisées sur des zones à enjeux, définies régionalement.

Quatre enjeux ont été identifiés en Picardie : protection de l'eau, maintien de la biodiversité (dont Natura 2000), lutte contre l'érosion et protection des zones humides.

Les zones à enjeux environnementaux correspondent à un premier niveau de concentration des moyens.

Au sein des zones à enjeux, les types d'opération de nature à répondre à la problématique environnementale ont été déterminés et ouverts de façon ciblée par l'autorité de gestion (cf. annexe). **Cependant le choix des mesures doit être justifié précisément par l'opérateur.**

3) L'OPERATEUR DU PAEC

Les PAEC sont portés par des opérateurs locaux, maîtres d'ouvrage du projet. Un opérateur agroenvironnemental est obligatoire pour la mise en œuvre de tous les dispositifs de MAEC, qu'ils visent les systèmes d'exploitation ou qu'ils répondent à un enjeu localisé.

L'opérateur doit avoir **un ancrage territorial fort** et réunir, en interne ou en externe, toutes les compétences nécessaires à la réussite du projet : **des compétences agronomiques, des compétences économiques, des compétences environnementales, et des compétences de construction et d'animation de projet.** L'opérateur joue un rôle clé à l'interface entre l'exploitant, les acteurs du territoire et l'administration.

Vis-à-vis du projet agroenvironnemental, ses tâches sont :

- la réalisation du diagnostic de territoire ;
- la mise en relation et la mobilisation des agriculteurs et des acteurs du territoire ;
- la construction du projet agroenvironnemental avec une double dimension, économique et environnementale ;
- l'inscription de ce projet dans un cadre territorial plus vaste en synergie avec d'autres outils ou procédures ;
- la définition d'objectifs partagés ;
- la mise en place d'une animation adaptée ;
- la mise en œuvre, le suivi et la réorientation éventuelle du projet ; si la dynamique de souscription n'est pas à la hauteur des attentes, des actions appropriées sont à prendre afin de redynamiser le projet : renforcement de l'animation ou révision des MAEC ;
- l'organisation de journées d'échange et de visites d'exploitation ;
- l'évaluation du projet ;
- les modalités de pérennisations des pratiques (porte de sortie des MAEC).

Vis-à-vis des exploitants, les tâches de l'opérateur sont :

- l'information individuelle et collective sur le projet et les mesures ;
- la réalisation des diagnostics d'exploitation ou plans de gestion quand ceux-ci sont demandés dans les cahiers des charges ;
- l'interface entre l'exploitant et l'administration ;

- l'appui pour le dépôt de la demande de l'agriculteur ;
- l'accompagnement technique (agricole et environnemental) pour la mise en œuvre des MAEC tout au long du contrat et l'évolution du système d'exploitation de l'agriculteur ;
- le suivi des résultats de l'exploitation ;
- le retour d'information sur le projet agroenvironnemental et ses résultats.

Le rôle de l'opérateur est accru dans le cadre de cette nouvelle programmation. L'opérateur est le chef de projet à qui l'animateur (s'il est extérieur à la structure) et l'agriculteur doivent communiquer toutes les informations nécessaires lui permettant d'assurer le suivi de son projet agro-environnemental.

Les structures à privilégier pour être opérateur sont plutôt des structures de type :

- Collectivité portant une démarche territoriale (contrats Natura 2000, GAL LEADER...),
- Syndicat de rivière ou syndicats de gestion de distribution d'eau potable,
- Parc naturel régional,
- Communauté de communes, communauté d'agglomération, Département.

Pour les structures de type « collectivités territoriales », le territoire MAEC proposé devra bien entendu être couvert de manière significative par le périmètre de la collectivité candidate et, le cas échéant, le projet PAEC devra associer les autres collectivités territoriales concernées, notamment sur les parties du territoire MAEC non couvertes par la collectivité porteuse du projet.

D'autres structures ou opérateurs économiques, porteurs localement de dynamiques collectives agro-environnementales, faisant l'objet d'un partenariat spécifique sur le territoire avec au moins l'une des structures locales citées précédemment, peuvent également porter un projet PAEC. Il peut s'agir par exemple d'une Chambre d'Agriculture, d'un groupement d'agriculteurs (ex : association, coopérative agricole, « GIEE »...), d'un organisme de protection de l'environnement (Conservatoire d'espace naturels, animateur Natura 2000...), d'une coopérative etc. Dans ce cas de figure, il conviendra de veiller à la représentation et la participation, dans les instances de pilotage du PAEC, des collectivités territoriales présentes sur le périmètre.

L'opérateur assure l'animation du PAEC. S'il ne dispose pas des compétences requises en interne, il peut confier/déléguer cette animation à une/des structures compétentes par attribution de marché public ou conventionnement selon le statut de l'opérateur. Dans ce dernier cas, il convient de bien préciser les rôles, missions et responsabilités de chacun.

4) PERIMETRE DU PAEC

Les zones à enjeux érosion et biodiversité hors Natura 2000 étant très étendues, les financeurs seront particulièrement vigilants à la qualité des projets : leur pertinence, l'adéquation entre le zonage du territoire et le ou les enjeux environnementaux choisis, l'impact potentiel du projet, le lien avec d'autres politiques locales (notamment pour l'enjeu érosion).

Il est conseillé de justifier le périmètre du PAEC sur des bases scientifiques et au moyen de références territoriales reconnues (ZNIEFF, AAC, bassin versant hydrologique...).

Il n'y a pas de superposition de PAEC possible.

Le territoire ne pourra pas évoluer entre 2017 et 2018.

5) LA CONSTRUCTION DES MESURES

Le nombre d'opérations à combiner pour élaborer le cahier des charges d'une mesure n'est pas a priori limité mais doit répondre à la fois à la recherche de :

- la meilleure efficacité par rapport à l'objectif environnemental visé,
- la meilleure efficacité par rapport au coût de la mesure,
- l'acceptabilité des changements de pratiques requis pour les exploitants visés.

Sur chaque territoire, il est recommandé en règle générale de ne proposer qu'une MAEC par type de couvert. Cependant dans certains cas, il peut être intéressant de proposer plus d'une MAEC par type de couvert notamment lorsque la mesure supplémentaire :

- ajoute une ou plusieurs opérations (dans la limite du plafond communautaire par hectare),
- et/ou renforce une des opérations constitutives de la combinaison de base de la 1ère mesure (par exemple une date de retard de fauche plus tardive),
- et/ou remplace une opération visant une limitation d'intrants, présent dans la 1ère mesure, par un TO visant la suppression de cet intrant (par exemple remplacement de l'opération PHYTO_04 par l'opération PHYTO_02).

Dans un souci de cohérence, de simplification et de lisibilité pour les agriculteurs, chaque territoire comportera **un maximum de 15 mesures**.

Ces mesures ne pourront pas évoluer entre 2017 et 2018.

6) ANIMATION DU PAEC

Une animation est primordiale pour s'assurer de la bonne mise en œuvre de toutes les dimensions du PAEC. Elle peut être assurée par l'opérateur lui-même ou bien être confiée à une ou plusieurs structures, placées sous la responsabilité de l'opérateur pour veiller au bon déroulement des actions suivantes :

- Information des agriculteurs pour les inciter à contractualiser des MAEC,
- Accompagnement des agriculteurs contractants, suivi de la contractualisation,
- Contribuer à un effet d'entraînement auprès des agriculteurs plus « réticents » vis-à-vis des engagements MAEC,
- Mise en œuvre des éventuelles actions complémentaires,
- Recherche de synergies avec une valorisation économique des pratiques agroenvironnementales au sein des filières et des autres activités économiques du territoire (tourisme par exemple),
- Veiller aux articulations à mettre en œuvre avec les autres actions de développement local,
- Suivi et évaluation du PAEC.

Le PAEC devra comporter une présentation précise de la méthodologie d'animation (nombre, localisations et périodes des réunions d'informations, moyens humains (ETP, identification des personnes mobilisés) et matériels mobilisés pour chaque partenaire, cartographie des compétences mobilisées (« qui fait quoi parmi les acteurs impliqués dans le PAEC ? »), stratégie et moyens de communication, nombre de courriers et mails diffusés,

types de supports utilisés, nombre d'agriculteurs à accompagner et temps d'accompagnement individuel).

7) SUIVI ET EVALUATION DU PAEC

Au cours de la durée du PAEC, à l'aide des indicateurs de suivi et d'évaluation proposés, l'opérateur établira un bilan du PAEC à l'issue de chaque année d'animation. Si à l'évaluation annuelle du PAEC, la dynamique de souscription aux MAEC n'est pas à la hauteur des attentes, le PAEC pourra être réorienté, modifié voire abrogé l'année suivante, à l'initiative de l'opérateur PAEC ou du comité des financeurs. La CRAEC sera à ce titre consultée pour avis. La décision revient ensuite à l'Autorité de Gestion du FEADER.

8) CONTENU DU DOSSIER DE CANDIDATURE

Le dossier ne doit pas être que descriptif des analyses et une argumentation du projet PAEC sont attendues.

Le plan **imposé** du PAEC est le suivant :

I. Présentation de l'Opérateur

Statut, compétences, lien avec le projet agro-environnemental.

II. Périmètre du territoire

Il s'agit d'identifier, au sein de la zone à enjeux, le périmètre du territoire sur lequel le projet agro-environnemental est proposé.

III. Diagnostic agricole et problématiques environnementales du territoire

Il s'agit bien de synthétiser les données disponibles sur le territoire concernant les enjeux environnementaux et agricoles et **d'en réaliser une analyse** sur laquelle s'appuiera la stratégie.

Il s'agit notamment de présenter :

- Les problématiques environnementales sur le territoire
- La typologie des exploitations du territoire : nombre, SAU, surface par type de couvert.
- Les pratiques agricoles habituelles sur le territoire, en particulier celles pouvant présenter un risque par rapport aux problématiques environnementales identifiées.
- Les évolutions envisageables de ces pratiques pour répondre aux problématiques environnementales.

IV. Mesures proposées par type de couvert ou d'habitat

Il est demandé de justifier le nombre des mesures et le choix des mesures en fonctions des enjeux environnementaux identifiés et des contractualisations passées.

V. Structures chargées de l'animation et du suivi du projet

Le PAEC devra comporter une présentation précise de la méthodologie d'animation (nombre, localisations et périodes des réunions d'informations, moyens humains (ETP, identification des personnes mobilisés) et matériels mobilisés pour chaque partenaire,

cartographie des compétences mobilisées (« qui fait quoi parmi les acteurs impliqués dans le PAEC ? »), stratégie et moyens de communication, nombre de courriers et mails diffusés, types de supports utilisés, nombre d'agriculteurs à accompagner et temps d'accompagnement individuel).

VI. Bilan des années passées

- nombre d'exploitations engagées par rapport aux exploitations du territoire
- surfaces engagées par rapport aux prévisions initiales
- budget dépensé
- une appréciation qualitative sur les contractualisations

VII. Objectifs de contractualisation

- nombre d'exploitations engagées par mesure
- surfaces, unités engagées...

Il n'est pas demandé un chiffrage budgétaire mais des objectifs d'éléments et de surfaces engagées sur les deux années.

Pour éviter aux opérateurs de réaliser un travail trop lourd pour un projet qui ne serait pas finalement retenu, il leur est demandé de déposer, dans un premier temps, le dossier sans les cahiers des charges des mesures proposées. Ce dossier sera examiné par le comité technique de la commission régionale agroenvironnementale climatique (CRAEC).

Dans un deuxième temps, les porteurs des projets retenus élaboreront la (les) notice(s) de territoire et les cahiers des charges correspondants.

9) CRITERES D'ANALYSE DES CANDIDATURES PAEC

Les membres du comité technique noteront les projets selon la grille suivante, suite à une présentation orale :

| Critère de sélection | Explication du critère | Nombre de points |
|---|---|--|
| Qualité de la rédaction | Présentation claire et soignée, respect des items attendus, dossier argumenté, à jour | bonne = 3 moyenne = 2 faible = 1 à revoir = 0 |
| Qualité du diagnostic agro-environnemental | Identification des enjeux environnementaux et hiérarchisation si nécessaire, caractérisation des profils d'exploitations et des pratiques agricoles, marge de manœuvre ou pas en matière d'évolution de | bon = 3 moyen = 2 faible = 1 absent = 0 |

| | | |
|--|---|---|
| | pratiques | |
| Bilan des démarches antérieures | Historique des contractualisations par type de mesure, justification de la réalisation ou non des objectifs | bon = 2 moyen = 1 absent = 0 |
| Territoire avec un enjeu reconnu par un classement | Classement entendu : Natura 2000, ZNIEFF, BAC Grenelle et conférence environnementale | Oui = 2 Non = 0 |
| Ancrage de l'opérateur sur le territoire | Compétence par rapport à l'enjeu Animateur propre à la structure | fort = 2 faible = 1 absent = 0 oui = 2 non = 0 |
| Dynamisme de l'animation | Moyens mis en œuvre | fort = 2 moyen = 1 absent = 0 |
| Pertinence environnementale des mesures proposées par rapport à l'enjeu ciblé | | très pertinent = 2 peu pertinent = 1 pas du tout = 0 |
| Cohérence du périmètre du PAEC avec l'enjeu ciblé | Précision du zonage, justification au regard de documents de référence | très cohérent = 2 peu cohérent = 1 pas du tout = 0 |
| TOTAL | Note d'éligibilité des dossiers : 10 | Maximum = 20 |

Tout projet ayant une note inférieure à 10 ne sera pas retenu.

Un avis des différents financeurs sera également recueilli par le comité technique avant de se prononcer sur la recevabilité du PAEC présenté. Il appartiendra ensuite à la CRAEC de proposer au Préfet de région et au Président du Conseil régional les projets qui pourront être mis en œuvre en 2017 et 2018.

10) Calendrier prévisionnel 2016-2017

Date limite de dépôt des dossiers : 30/09/2016

Comités techniques CRAEC : fin octobre

CRAEC : fin novembre

Validation par l'AG : janvier 2017

VOS INTERLOCUTEURS :

Pour tout renseignement, vous pouvez prendre contact avec la :

- DDT de l'Aisne,

Correspondant : Isabelle CHAUDERLIER

Tel : 03 23 24 64 00

Courriel : isabelle.chauderlier@aisne.gouv.fr

- DDT de l'Oise

Correspondant : Najate ADDA

Tel : 03 60 36 51 94

Courriel : najate.adda@oise.gouv.fr

- DDTM Somme

Correspondant : Catherine BOLLOTTE

Tel : 03 22 97 23 05

Courriel : catherine.bollotte@somme.gouv.fr

ANNEXES :

- **Tableau EU/enjeu**
- **Cartes des zones à enjeux**
- **Tableaux des cumuls autorisés (DCN)**

Liste des TO/MAEC système éligibles par enjeu

Cette liste présente les TO et les MAEC systèmes a priori mobilisables sur les territoires à enjeux sous réserve de l'accord du financeur

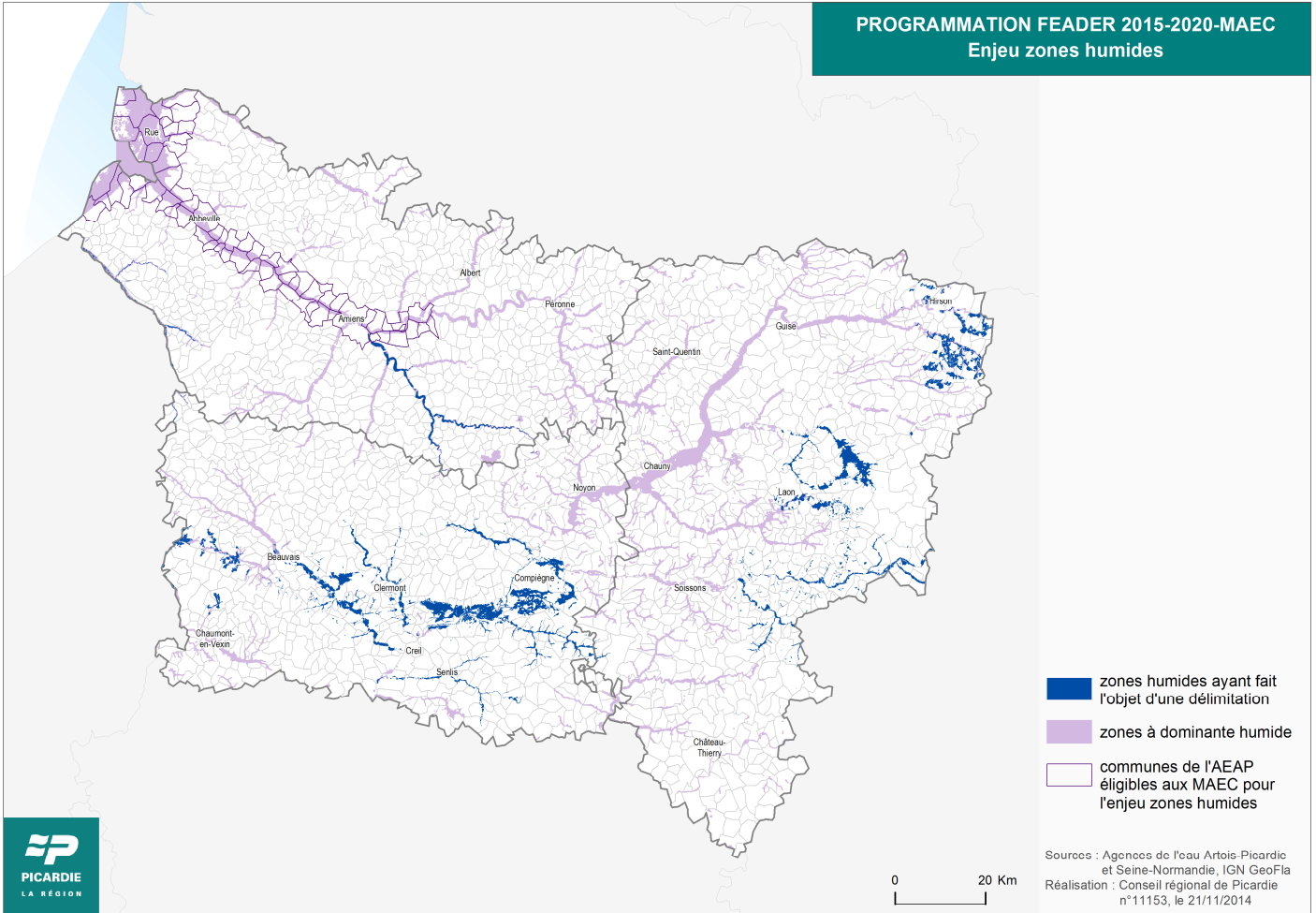
| Mesure ou EU | Descriptif | Enjeu | | | | | Critères régionaux | Fourchette de rémunération |
|---|---|-------|---------|---------------|-------------|-------------------------|--|--|
| | | eau | érosion | Zones humides | Natura 2000 | Biodiversité hors N2000 | | |
| MAEC SHP individuelle | Systèmes herbagers et pastoraux | x | x | x | x | x | Nombre minimum d'UGB =10 pour cas général et 5 pour ovins, caprins | 58 à 147 €/ha/an |
| MAEC SHP collective | | x | x | x | x | x | | 47 €/ha/an |
| MAEC PE herbivores – dominante élevage | Systèmes polycultures élevage | x | x | x | x | x | 52%<Part d'herbe dans la SAU<70% et part de maïs dans la SFP≤20% (année 1 ou année 3 selon maintien/changement) Nombre minimum d'UGB =10 Part maximale de grandes cultures dans la SAU = 70% | Maintien : 123 €/ha/an Changement : 153 €/ha/an |
| MAEC PE herbivores – dominante céréales | | x | x | x | x | x | 21%<Part d'herbe dans la SAU < 70% et part de maïs dans la SFP≤15% (année 3) Nombre minimum d'UGB =10 Part minimale de grandes cultures dans la SAU = 70% | Changement : 278 €/ha/an |
| MAEC PE monogastriques | | x | x | x | x | x | Part maximum d'herbe = 70% de la SAU Part maximale de grandes cultures dans la SAU = 70% Nombre minimum d'UGB =10 | 209 €/ha/an |
| MAEC SGC | Systèmes de grandes cultures | x | | | | | Part minimale de cultures arables dans la SAU = 70% Nombre maximum d'UGB = 10 | Niveau 1 : 113 €/ha/an Niveau 2 : 209 €/ha/an |
| MAEC SGC Lég/Ind | Systèmes de cultures adaptés aux zones à forte proportion de cultures légumières ou industrielles | x | | | | | | 165 €/ha/an |

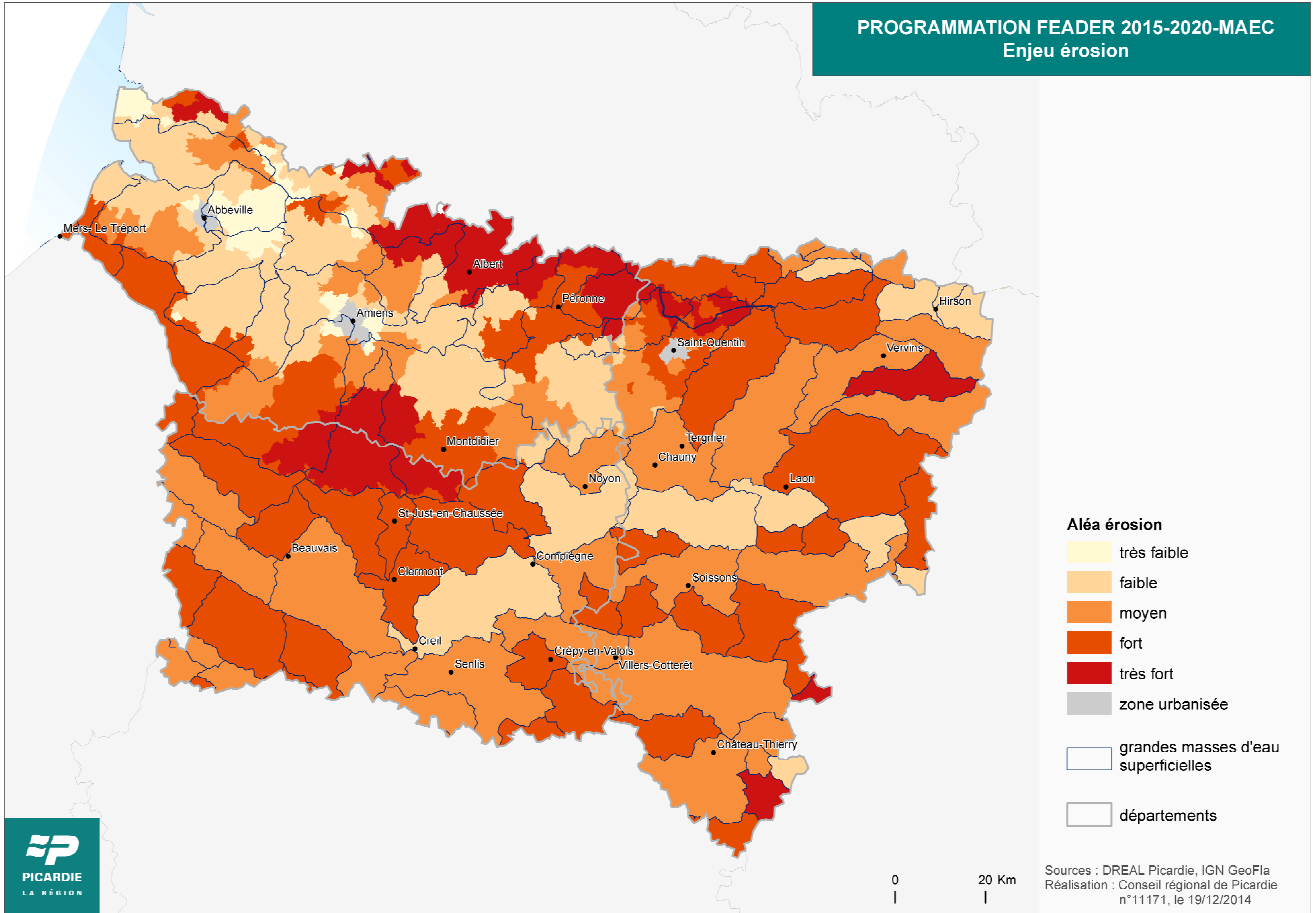
| | | | | | | | | |
|-----------|--|---|---|---|---|---|----------------------|-------------------------|
| COUVER_03 | Enherbement sous cultures ligneuses pérennes | x | x | | | | a1=100% a2=100% | 182 €/ha/an |
| COUVER_05 | Création et entretien d'un maillage de zones de régulation écologique | x | x | x | x | x | | 401 €/ha/an |
| COUVER_06 | Création et entretien d'un couvert herbacé | x | x | x | x | x | | 189 €/ha/an |
| COUVER_07 | Création et entretien d'un couvert d'intérêt floristique ou faunistique (Outarde ou autres oiseaux de Plaine) | x | x | x | x | x | e7=100% | 600 €/ha/an |
| COUVER_08 | Amélioration des jachères | x | x | x | x | x | | 160 €/ha/an |
| LINEA_01 | Entretien de haies localisées de manière pertinente | x | x | x | x | x | p1=2 | 0,36 €/ml/an |
| LINEA_02 | Entretien d'arbres isolés ou en alignement | x | x | x | x | x | p2=opérateur | 3,96 à 19,80 €/arbre/an |
| LINEA_03 | Entretien des ripisylves | x | x | x | x | x | p3=2 | 1,01 €/ml/an |
| LINEA_04 | Entretien de bosquets | x | x | x | x | x | p4=2 | 145 €/ha/an |
| LINEA_05 | Entretien mécanique de talus enherbés | x | x | x | x | x | | 0,42 €/ml/an |
| LINEA_06 | Entretien des fossés et rigoles de drainage et d'irrigation... | x | x | x | x | x | p5=opérateur | 0,64 à 3,23 €/ml/an |
| LINEA_07 | Restauration et/ou entretien de mares et plans d'eau | x | | x | x | x | p6=2 | 81 €/mare/an |
| LINEA_08 | Entretien de bande refuge | | | x | x | x | rdt p = 60 Px f ? | X à 0,49 €/ml/an |
| MILIEU_01 | Mise en défens temporaire de milieux | | | x | x | x | e6=0 à 50% p14=5 | |

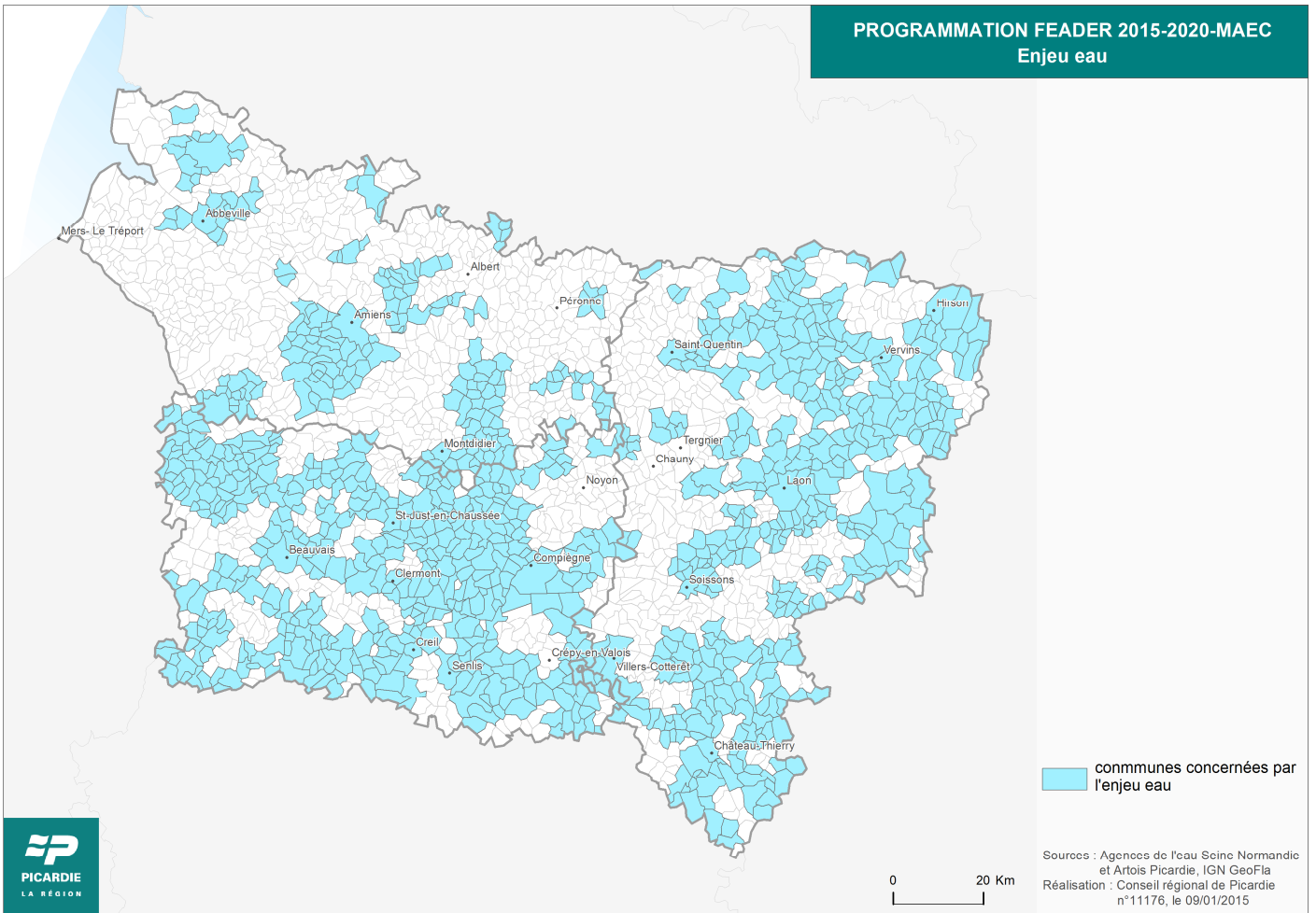
| | | | | | | | | |
|-----------|---|---|--|---|---|---|--|-------------------|
| | remarquables | | | | | | rdt p = 60 px f ? | |
| MILIEU_03 | Entretien des vergers hautes tiges et prés vergers | x | | x | x | x | p7=3 j4=40 | 330 €/ha/an |
| PHYTO_01 | Bilan de la stratégie de protection des cultures | x | | x | x | x | p13=5 | 8 à 153 €/ha |
| PHYTO_02 | Absence de traitement herbicide | x | | x | x | x | e8=100% | 148 à 236 €/ha/an |
| PHYTO_03 | Absence de traitement phytosanitaire de synthèse | x | | x | x | x | e9=100% | 300 à 399 €/ha/an |
| PHYTO_04 | Réduction progressive du nombre de doses homologuées de traitements herbicide | x | | x | x | x | Pour ZH : sous condition de conversion d'une partie des terres arables en prairies | 81 à 96 €/ha/an |
| PHYTO_05 | Réduction progressive du nombre de doses homologuées de traitements hors herbicide | x | | x | x | x | Pour ZH : sous condition de conversion d'une partie des terres arables en prairies | 105 à 191 €/ha/an |
| PHYTO_06 | Réduction progressive du nombre de doses homologuées de traitements phytosanitaires hors herbicides sur grandes cultures avec plus de 30% de maïs, tournesol, prairies temporaires et gel | x | | x | | | Pour ZH : sous condition de conversion d'une partie des terres arables en prairies | 74 €/ha/an |
| PHYTO_07 | Mise en place de la lutte biologique | x | | x | x | x | e7=100% | 67 à 700 €/ha/an |
| PHYTO_08 | Mise en place d'un paillage végétal ou biodégradable | x | | x | | | Pour ZH : sous condition de conversion d'une partie des terres arables en prairies | 700 €/ha/an |

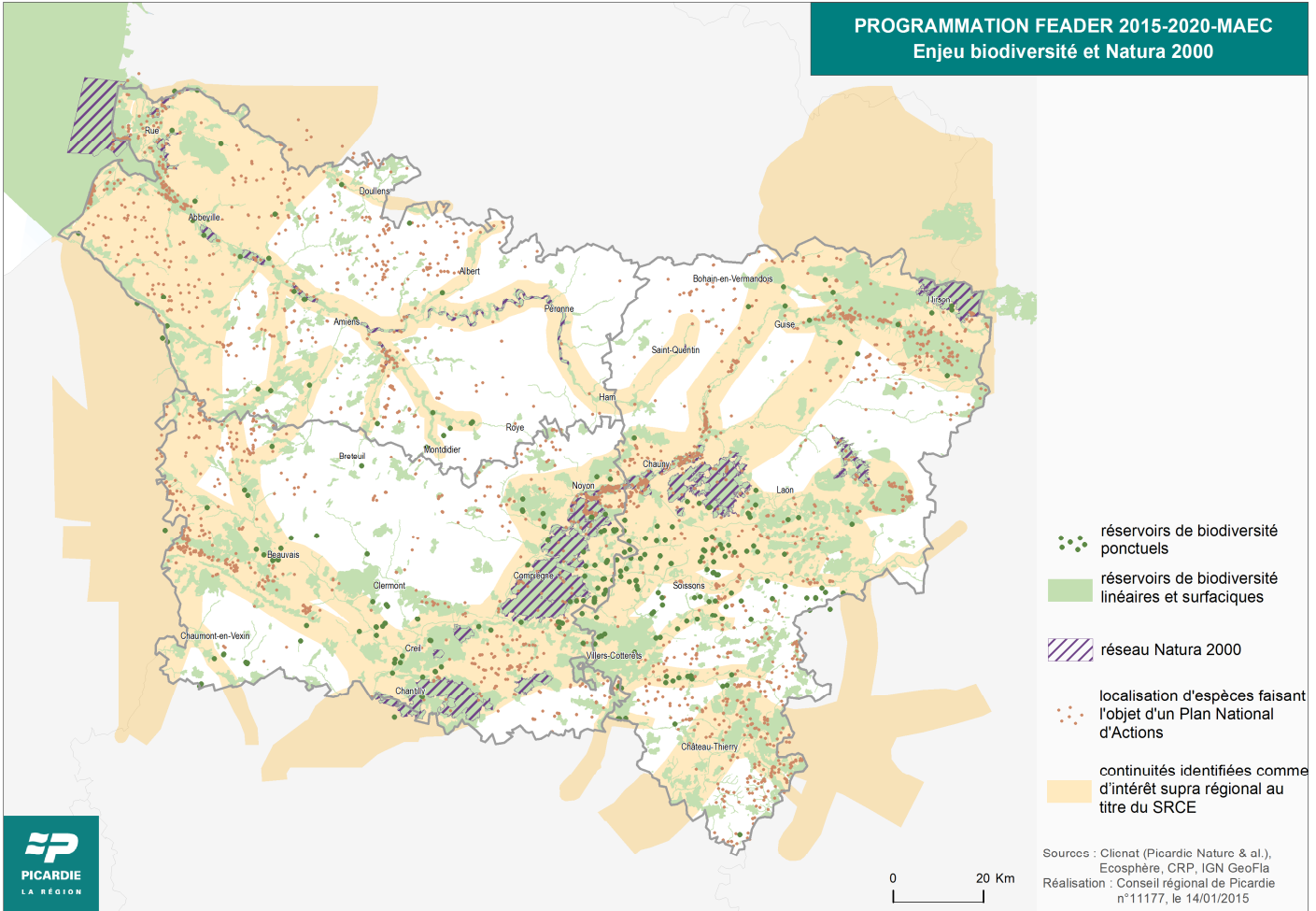
| | | | | | | | | |
|----------|---|---|--|---|---|---|--|-------------------|
| | sur cultures maraichères | | | | | | e11=100% | |
| PHYTO_09 | Diversité de la succession culturale en cultures spécialisées | x | | x | | | Pour ZH : sous condition de conversion d'une partie des terres arables en prairies | 438 €/ha/an |
| PHYTO_10 | Absence de traitement herbicide sur l'inter-rang en cultures pérennes | x | | x | | | a3=100% a4=100% | 107 à 109 €/ha/an |
| PHYTO_14 | Réduction progressive du nombre de doses homologuées de traitements herbicides | x | | x | | | Pour ZH : sous condition de conversion d'une partie des terres arables en prairies | 46 à 63 €/ha/an |
| PHYTO_15 | Réduction progressive du nombre de doses homologuées de traitements phytosanitaires hors herbicides | x | | x | | | Pour ZH : sous condition de conversion d'une partie des terres arables en prairies | 61 à 62 €/ha/an |
| PHYTO_16 | Réduction progressive du nombre de doses homologuées de traitements phytosanitaires hors herbicides sur grandes cultures avec plus de 30% de maïs, tournesol, prairies temporaires et gel | x | | x | | | Pour ZH : sous condition de conversion d'une partie des terres arables en prairies | 38 €/ha/an |
| HERBE_03 | Absence totale ferti sur prairies et habitats | | | x | x | x | p16=4 ou 5 UN=125 | 82 à 103 €/ha/an |

| | | | | | | | | |
|-----------|--|---|---|---|---|---|--|-------------------|
| | remarquables | | | | | | | |
| HERBE_04 | Ajustement de la pression de pâturage sur certaines périodes | x | x | x | x | x | p13=0 p15 = 4 ou 5 | 45 à 56 €/ha/an |
| HERBE_06 | Retard de fauche sur prairies et habitats remarquables | x | x | x | x | x | j2=opérateur (15-25-30 ou 40) e5=100% | 95 à 222 €/ha/an |
| HERBE_07 | Maintien de la richesse floristique d'une prairie naturelle | x | x | x | x | x | | 66 €/ha/an |
| HERBE_08 | Entretien des prairies remarquables par fauche à pied | | | x | x | x | | 150 €/ha/an |
| HERBE_09 | Gestion pastorale | | | x | x | x | p11=opérateur | 30 à 75 €/ha/an |
| HERBE_10 | Gestion de pelouses et landes en sous-bois | | | | x | x | p12=opérateur | 41 à 103 €/ha/an |
| HERBE_11 | Absence de pâturage et de fauche en période hivernale sur prairies et habitats remarquables humides | | | x | x | x | j3=opérateur | 19 à 54 €/ha/an |
| HERBE_13 | Gestion des milieux humides | | | x | x | | | 120 €/ha/an |
| OUVERT_01 | Ouverture d'un milieu en déprise | | | x | x | x | p8=opérateur | 190 à 246 €/ha/an |
| OUVERT_02 | Maintien de l'ouverture par élimination mécanique ou manuelle des rejets ligneux et autres végétaux indésirables | | | x | x | x | p9=opérateur | 19 à 95 €/ha/an |









Combinaison des opérations sur prairies et habitats remarquables

| | COUVER05 | COUVER06 | COUVER07 | HERBE_03 | HERBE_04 | HERBE_06 | HERBE_07 | HERBE_08 | HERBE_09 | HERBE_10 | HERBE_11 | HERBE_12 | HERBE_13 | IRRIG_03 | LINEA_08 | MILIEU01 | MILIEU02 | MILIEU03 | OUVERT01 | OUVERT02 | OUVERT03 | SHP_01 hors SC | SHP_01 sur SC | SHP_02 | SPE_01 et 02 | SPE_03 | CAB / MAB |
|----------------|----------|----------|----------|----------|----------|----------|----------|----------|----------|----------|----------|----------|----------|----------|----------|----------|----------|----------|----------|----------|----------|----------------|---------------|--------|--------------|--------|-----------|
| COUVER05 | | | | | | | | | | | | | | | | | | | | | | | | | | | |
| COUVER06 | | | | A | | | | | | | A | | | | A | | | | | | | | F | | | F | |
| COUVER07 | | | | | | | | | | | | | | | | | | | | | | | F | | | F | |
| HERBE_03 | | A | | | A | | | | A | | | | | | | | A | | | | | | | | | A | |
| HERBE_04 | | A | | A | | | | A | | A | | | | | | | A | | | | | | | | | | A |
| HERBE_06 | | A | | A | | | | | | | | | | A | | | | | | | | A | | | | | A |
| HERBE_07 | | | | | | | | | | | | | | | A | | | | | | | | F | | | | A |
| HERBE_08 | | | | A | | | | | | | | | | A | | | | | | | | | A | | | | A |
| HERBE_09 | | | | A | | | | A | | A | | | | | | | | | | | | | | | | | A |
| HERBE_10 | | | | A | | | | A | | | | | | | | | | | | | | | | | | | A |
| HERBE_11 | | A | | A | | A | | A | | A | | | | | | | A | | | | | | | | | | A |
| HERBE_12 | | A | | | A | | | A | | A | | | | | A | | | | | | | | A | | | | A |
| HERBE_13 | | | | | A | | | A | | A | | | | | A | | | | | | | | F | | | F | |
| IRRIG_03 | | A | | | A | | | | | | | | | | | | A | | | | | | A | | | | A |
| LINEA_08 | | A | | | A | | | | | | | | | | | | | | | | | | | A | | | A |
| MILIEU01 | | A | | | A | | | | | | | | | | | | | | | | | | A | | | | A |
| MILIEU02 | | A | | | A | | | | | | | | | | | | | | | | | | | | | | A |
| MILIEU03 | | | | A | | | | | | | | | | | | | | | | | | | | | | | A |
| OUVERT01 | | | | A | | | | | A | | A | | | | | | | | | | | | | | | | A |
| OUVERT02 | | | | A | | | | | | | | | | | | | | | | | | | | | | | A |
| OUVERT03 | | | | A | | | | | | | | | | | | | | | | | | | | | | | A |
| SHP_01 hors SC | | | | A | | | | | | | | | | | | | | | | | | | | | | | F |
| SHP_01 sur SC | | | | | | | | | | | | | | | | | | | | | | | | | | | F |
| SHP_02 | | | | | | | | | | | | | | | | | | | | | | | | | | | F |
| SPE_01 et 02 | | | | | | | | | | | | | | | | | | | | | | | | | | | F |
| SPE_03 | | | | | | | | | | | | | | | | | | | | | | | | | | | F |
| CAB / MAB | | A | | | | | | | | | | | | | | | | | | | | | | | | | A |

F Le cumul est interdit à la parcelle et à l'exploitation

| | |
|---|----------------|
| A | Cumul autorisé |
| | Cumul interdit |

Combinaison des opérations sur grandes cultures

| | COUVER05 | COUVER06 | COUVER07 | COUVER08 | COUVER12 | COUVER13 | COUVER14 | COUVER15 | COUVER16 | HAMSTER01 | IRRIG_01 | IRRIG_03 | IRRIG_04 ou 05 | IRRIG_06 | IRRIG_07 | IRRIG_08 ou 09 | PHYTO_01 | PHYTO_02 | PHYTO_03 | PHYTO_04 ou 14 | PHYTO_05 ou 15 | PHYTO_06 ou 16 | PHYTO_07 | SGC_01 | SGC_02, 03 | SPE_01, 02 | SPE_03 | CAB / MAB ^a | |
|-----------------------------|----------|----------|----------|----------|----------|----------|----------|----------|----------|-----------|----------|----------|----------------|----------|----------|----------------|----------|----------|----------|----------------|----------------|----------------|----------|--------|------------|------------|--------|------------------------|--|
| COUVER05 | | | | | | | | | | | | | | | | | | | | | | | | | | | | | |
| COUVER06 | I | | | | | | | | | | | | | | | | | | | | | | | | | | | | |
| COUVER07 | I | I | | | | | | | | | | | | | | | | | | | | | | | | | | | |
| COUVER08 | I | I | I | | | | | | | | | | | | | | | | | | | | | | | | | | |
| COUVER12 | I | I | I | I | A | | | | | | | | | | | | | | | | | | | | | | | | |
| COUVER13 | I | I | I | I | I | A | | | | | | | | | | | | | | | | | | | | | | | |
| COUVER14 | I | I | I | I | I | I | A | | | | | | | | | | | | | | | | | | | | | | |
| COUVER15 | I | I | I | I | I | I | I | A | | | | | | | | | | | | | | | | | | | | | |
| COUVER16 | I | I | I | I | I | I | I | I | A | | | | | | | | | | | | | | | | | | | | |
| HAMSTER01 | I | I | I | I | I | I | I | I | I | A | | | | | | | | | | | | | | | | | | | |
| IRRIG_01 | I | I | I | I | I | I | I | I | I | I | A | | | | | | | | | | | | | | | | | | |
| IRRIG_03 | I | I | I | I | I | I | I | I | I | I | I | A | | | | | | | | | | | | | | | | | |
| IRRIG_04 ou 05 ^a | I | I | I | I | I | I | I | I | I | I | I | I | A | | | | | | | | | | | | | | | | |
| IRRIG_06 | I | I | I | I | I | I | I | I | I | I | I | I | I | A | | | | | | | | | | | | | | | |
| IRRIG_07 | I | I | I | I | I | I | I | I | I | I | I | I | I | I | A | | | | | | | | | | | | | | |
| IRRIG_08 ou 09 ^a | I | I | I | I | I | I | I | I | I | I | I | I | I | I | I | A | | | | | | | | | | | | | |
| PHYTO_01 | I | I | I | I | I | I | I | I | I | I | I | I | I | I | I | I | A | | | | | | | | | | | | |
| PHYTO_02 | I | I | I | I | I | I | I | I | I | I | I | I | I | I | I | I | I | A | | | | | | | | | | | |
| PHYTO_03 | I | I | I | I | I | I | I | I | I | I | I | I | I | I | I | I | I | I | A | | | | | | | | | | |
| PHYTO_04 ou 14 ^a | I | I | I | I | I | I | I | I | I | I | I | I | I | I | I | I | I | I | I | A | | | | | | | | | |
| PHYTO_05 ou 15 ^a | I | I | I | I | I | I | I | I | I | I | I | I | I | I | I | I | I | I | I | I | A | | | | | | | | |
| PHYTO_06 ou 16 ^a | I | I | I | I | I | I | I | I | I | I | I | I | I | I | I | I | I | I | I | I | I | A | | | | | | | |
| PHYTO_07 | I | I | I | I | I | I | I | I | I | I | I | I | I | I | I | I | I | I | I | I | I | I | A | | | | | | |
| SGC_01 | I | I | I | I | I | I | I | I | I | I | I | I | I | I | I | I | I | I | I | I | I | I | I | A | | | | | |
| SGC_02, 03 | I | I | I | I | I | I | I | I | I | I | I | I | I | I | I | I | I | I | I | I | I | I | I | I | A | | | | |
| SPE_01, 02 | I | I | I | I | I | I | I | I | I | I | I | I | I | I | I | I | I | I | I | I | I | I | I | I | I | A | | | |
| SPE_03 | I | I | I | I | I | I | I | I | I | I | I | I | I | I | I | I | I | I | I | I | I | I | I | I | I | I | A | | |
| CAB / MAB ^a | A | | | | | | | | | | | | | | | | | | | | | | | | | | | | |

^a Ces deux engagements unitaires/opérations ne sont pas cumulables l'un(e) avec l'autre

^b Le surfaçage s'insère dans une stratégie globale de réduction des traitements phytosanitaires laissée à l'appréciation de l'agriculteur

IF Le cumul est interdit à la parcelle et à l'exploitation

| | | |
|---|--|--|
| A | | |
| O | | |
| I | | |

Cumul autorisé
Cumul obligatoire
Cumul interdit

Combinaison des opérations sur cultures légumières / maraîchage

| | IRRIG_03 | PHYTO_01 | PHYTO_02 | PHYTO_03 | PHYTO_04 ou 14 | PHYTO_05 ou 15 | PHYTO_07 | PHYTO_08 | PHYTO_09 | SGC_01 | SGC_02, 03 | SPE_01 et 02 | SPE_03 | CAB / MAB ^a |
|-----------------------------|--------------|--------------|--------------|----------|----------------|----------------|--------------|--------------|--------------|--------------|--------------|--------------|--------|------------------------|
| IRRIG_03 | | A | | | | | | | | | | ^E | | |
| PHYTO_01 | A | | A | O | | | A | | | | | | | |
| PHYTO_02 | A | | | | A | | | | ^E | | | | | |
| PHYTO_03 | A | | | | | | | | ^E | | | | | |
| PHYTO_04 ou 14 ^a | A | O | | | A | | A | | | ^E | | | | |
| PHYTO_05 ou 15 ^a | A | O | A | | A | | | A | | | | ^E | | |
| PHYTO_07 | A | O | A | | A | | A | plafond | | | ^E | | | |
| PHYTO_08 | A | | | | A | | plafond | | | ^E | | | | |
| PHYTO_09 | A | | A | | plafond | | | ^E | | | | | | |
| SGC_01 | A | ^E | | | | | | | | ^E | | | | |
| SGC_02, 03 | ^E | A | ^E | | | | | | | | ^E | | | |
| SPE_01, 02 | A | ^E | | | | | ^E | | | ^E | | | | |
| SPE_03 | A | ^E | | | | | ^E | | | ^E | | | | |
| CAB ou MAB ^a | A | | | | | | ^E | | | ^E | | | | |

^a Ces deux engagements unitaires/opérations ne sont pas cumulables l'un(e) avec l'autre

|^E Le cumul est interdit à la parcelle et à l'exploitation

| | |
|---|-------------------|
| A | Cumul autorisé |
| O | Cumul obligatoire |
| | Cumul interdit |

Combinaison des opérations sur arboriculture

| | COUVER03 | PHYTO_01 | PHYTO_02 | PHYTO_03 | PHYTO_04 | PHYTO_05 | PHYTO_07 | PHYTO_10 | CAB / MAB ^a |
|------------------------|----------|----------|----------|----------|----------|----------|----------|----------|------------------------|
| COUVER03 | A | A | I | I | I | A | A | I | A |
| PHYTO_01 | A | A | A | I | I | O | I | I | I |
| PHYTO_02 | I | A | A | I | I | A | I | I | I |
| PHYTO_03 | I | A | I | A | I | I | I | I | I |
| PHYTO_04 | I | O | I | I | A | A | I | I | I |
| PHYTO_05 | A | O | A | I | A | A | I | A | I |
| PHYTO_07 | A | O | A | I | A | I | A | A | I |
| PHYTO_10 | I | O | I | I | I | A | I | A | I |
| CAB / MAB ^a | A | I | I | I | I | I | I | I | A |

^a Ces deux opérations ne sont pas cumulables l'une avec l'autre

| | |
|---|-------------------|
| A | Cumul autorisé |
| O | Cumul obligatoire |
| I | Cumul interdit |